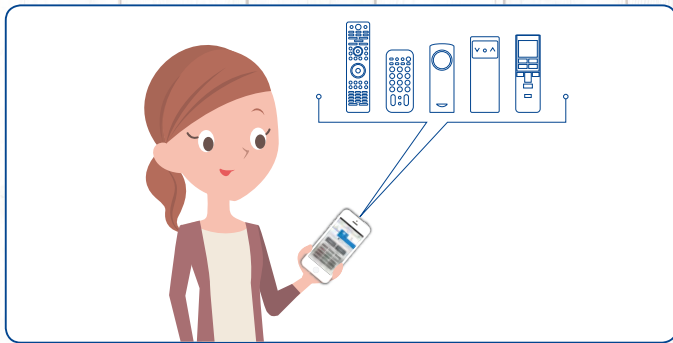


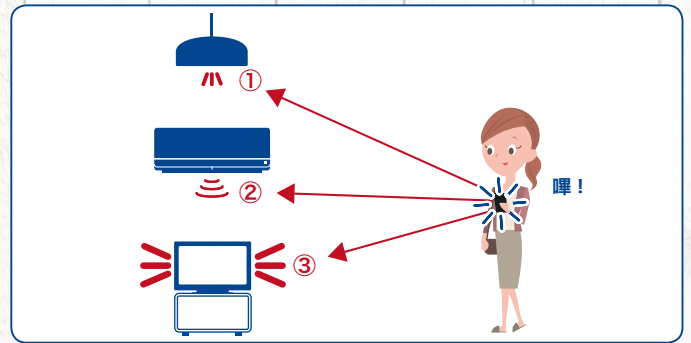
Leo Remocon 指南

使用 Leo Remocon，盡享舒適生活！

將所使用的智慧型手機與平板電腦變身為具有超高功能的遙控器



按照登錄順序自動控制家用電器（匯總操作）



搭載感應器，從外部監控房間的情況



與GPS連動，控制家電

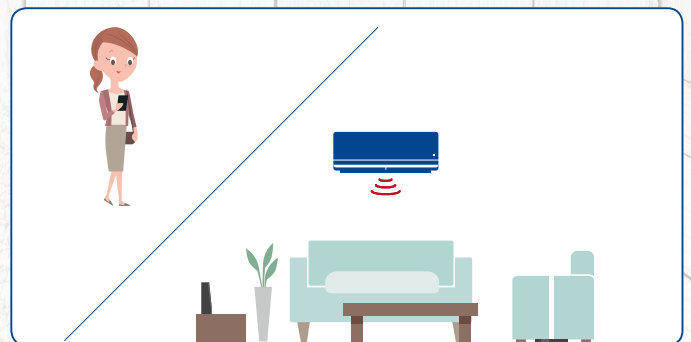


透過語音辨識功能控制家用電器*



*語音操作只對應日語。

無論是在家中還是在外出地點，均可以控制家電*



*從外出地點進行因控制所產生的通信費用，由客戶負擔。

其他功能

- 使用具有超高輸出力的紅外線LED，控制房間內所有地方的家電
- 在自己家中，坐在沙發上，便可以使用智慧型手機與平板電腦控制機器
- 高性能紅外線學習邏輯功能
- 計時器功能

什麼是 Leo Remocon

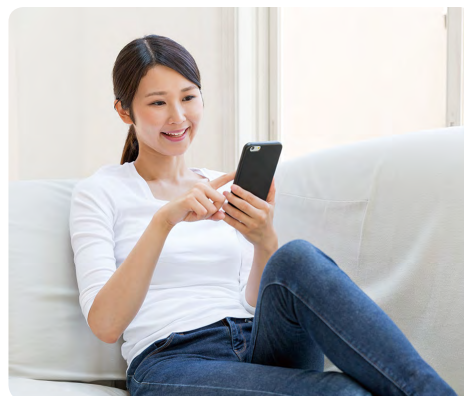
可以使用智慧型手機與平板電腦，隨時隨地控制家電

使用 Leo Remocon，不只可以在室內，即使在外出地點，也可以透過所使用的智慧型手機與平板電腦控制家電。可以將家電產品的遙控器匯集在機智慧型手機與平板電腦上，操作空調、TV、照明設備、LEONET (Life Stick) 等。

將智慧型手機與平板電腦當成遙控器使用

可以使用入住者的智慧型手機與平板電腦，控制在房間內配備的空調、TV、照明設備、Life Stick 等。另外，不只可以控制已配備的家電，還可以控制入住者帶進來的家電。

從此和在房間內尋找遙控器的生活說再見！



在家的外部也可以進行控制

因為不只可以在房間內使用，還可以從外部進行控制，所以可以“在回到炎熱的房間之前開啟空調！！”，“將房間內的照明設備點亮，放心地回到明亮的家中！！”等，進而實現更加方便、放心的生活方式。

隨時確認房間的環境

不只可以在自己家中，即使在外出時，也可以監控房間的溫度、濕度、亮度等。因為空調會根據室內的情況發生變化，所以，還可以作為預防乾燥與中暑等的對策使用。

【主要功能】

- 您正在使用的智慧型手機將變身為具有超高功能的遙控器
- 無論是在家中，還是在外出地點，均可以控制家電
- 使用超高輸出力的紅外線 LED，控制房間所有地方的家電
- 高性能紅外線學習邏輯功能
- 透過搭載感應器的方式，監控房間的狀況
- 與 GPS 連動的家電控制功能
- 透過語音辨識控制家電的功能（只限日語）
- 按照登錄的順序自動控制家電的匯總操作
- 計時器功能



目錄

從Leo Remocon的初始登錄開始的操作流程

※使用Leo Remocon之前，請先進行Life Stick主機的初始設置。

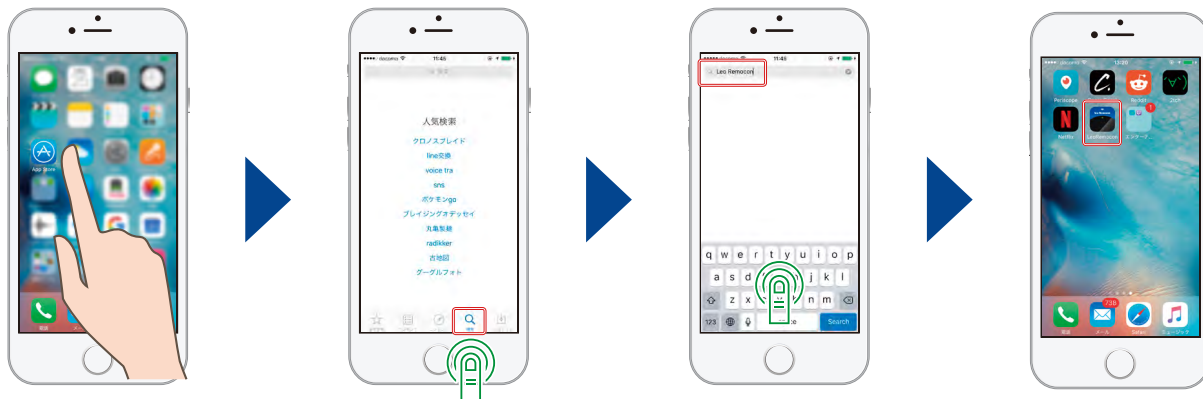
初始登錄	4
下載iOS版 Leo Remocon 應用程式.....	4
下載Android版 Leo Remocon 應用程式.....	4
使用QR碼獲取應用程式.....	4
Leo Remocon 登錄.....	5
一覽表.....	8
基本操作	9
操作畫面基本結構.....	9
切換遙控器畫面.....	9
通知、溫度/濕度、亮度的顯示功能.....	9
應用操作	10
收藏遙控器.....	10
編輯遙控器畫面.....	10
學習遙控器.....	11
語音操作.....	13
計時器操作.....	14
GPS連動操作.....	14
匯總操作.....	15
在外地點操作.....	15
對應多種語言.....	15
FAQ (常見問題)	16



初始登錄

下載iOS版 Leo Remocon 應用程式

iPhone 等 iOS 機器，可以透過 App Store 獲取應用程式。下載 Leo Remocon 應用程式，需要 Apple 的 iTunes 用戶名。詳細情況請參照 Apple Inc. 的網頁。



請在 iPhone 的 App Store 搜尋 Leo Remocon，然後安裝。

下載Android版 Leo Remocon 應用程式

可以從 Google Play 商店獲取 Android 版的應用程式。下載 Leo Remocon 應用程式，需要 Google 用戶名。詳細情況請參照 Google Inc. 的網頁。



請在 Android 的 Google Play 商店搜尋 Leo Remocon，然後安裝。

使用QR碼獲取應用程式



③ Wi-Fi設定

iOS **Android** 透過 Life Stick 使用 Wi-Fi 時，請移至 P.7 ④ “註冊 Life Stick (配對)”。

Android

在 Android 系統環境下將 Wi-Fi 連接點設定為 Leo Remocon。

點“下一步”，Wi-Fi 連接點將自動切換為 Leo Remocon。請移至 P.7 ④ “註冊 Life Stick (配對)”。

iOS

在 iOS 系統環境下，將 Wi-Fi 連接點設定為 Leo Remocon。

點“切換 Wi-Fi 連接點”。

點“安裝”。

點“安裝”。

點“完成”。

點“返回 Leo Remocon 應用程式”。

點“打開”。

如果顯示此畫面，請點 Home 鍵。

點“設定”。

點“Wi-Fi”。

點“iRemoconAP XXXX”。

有時會顯示多個 iRemoconAP-XXXX，因此，請您參考記載於鑰匙移交確認書的 Leo Remocon 的 SSID 進行連接。

點“取消”。

點“取消”。

點“在不連接網路的狀態下使用”。

按兩下 Home 鍵，切換為 Leo Remocon。

點“下一步”。

搜尋到 Leo Remocon 以後，將顯示下一頁③的畫面。

在設定過程中顯示下列畫面時，請取消下列操作。返回之前的畫面。



點“取消”。

點“取消”。

點“在不連接網路的狀態下使用”。

④登錄Life Stick (配對)。



使用房間內的電視機，將輸入設定為LEONET以後，使用Life Stick遙控器，在Life Stick功能表的“設定”→“遠端與輔助設備”→“追加輔助設備”的畫面登錄。



Life Stick的首頁畫面

點“Life Stick登錄”，使用房間內的電視機進行設定操作。
登錄後，可以透過Leo Remocon應用程式使用“Life Stick遙控器”。

使用Life Stick遙控器，操作Life Stick的首頁畫面。



然後向下滑動，選擇“設定”，按下“確定按鈕”。

※可以跳過本操作，立即開始使用Leo Remocon。(請轉入P.9基本操作)

※在以後進行本設定時，請參照P.8的“跳過④，以後登錄時”。



Life Stick遙控器



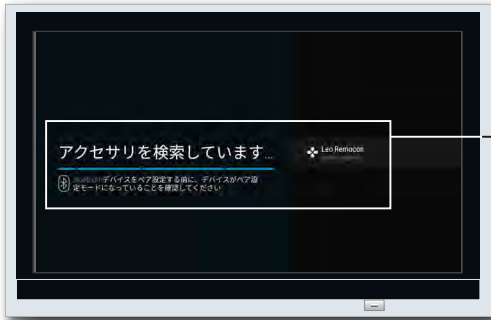
在進行右側的操作過程中，顯示此畫面。



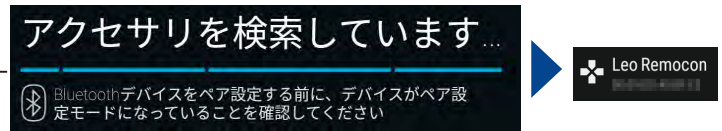
以滾動方式向下方前進。



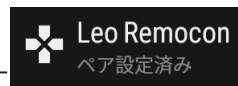
從“遠端與輔助設備”中選擇“追加輔助設備”，按下遙控器的“確定按鈕”。



開始搜尋輔助設備，並且在右側顯示“Leo Remocon”。



顯示“已設定配對”，完成設定。



⑤ 完成 Life Stick 登錄。

完成上述在電視上的設定以後，將在機智慧型手機上顯示“已完成 Life Stick 登錄”。請點下一步，然後點“完成登錄”。完成上述操作，便可以使用 Leo Remocon 應用程式操作 LEONE。



完成 Leo Remocon 登錄

一覽表

- 下載 Leo Remocon 應用程式
- Life Stick 的初始設定
- Life Stick 登錄

跳過④，在以後登錄時

完成 Leo Remocon 登錄以後，從左至右滑動畫面，將顯示功能表。請點點“Life Stick 登錄”，進行④的操作。



顯示“已完成 Life Stick 登錄”時，點“關閉”。



點“下一步”，然後點“完成登錄”。

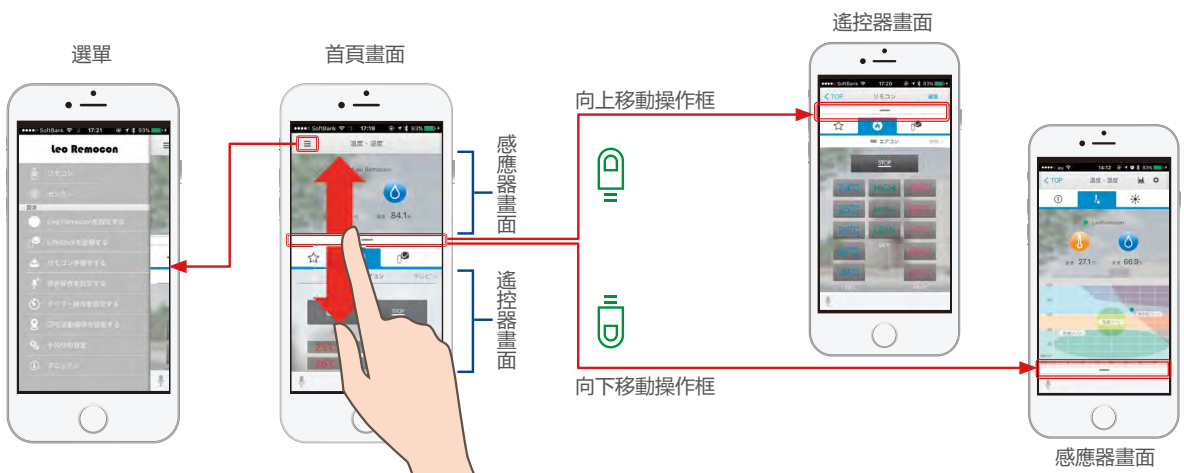
基本操作

操作畫面基本結構

透過Wi-Fi使用Leo Remocon時的注意事項

※ 未簽訂網路協定的客戶，在使用智慧型手機與平板電腦瀏覽網路，以及收發郵件時，請關閉Wi-Fi，在4G/LTE環境下使用，或者在連接到其他Wi-Fi環境，例如攜帶型無線路由器等之後再使用。另外，在4G/LTE與攜帶型無線路由器等其他Wi-Fi環境下，也可以使用Leo Remocon。

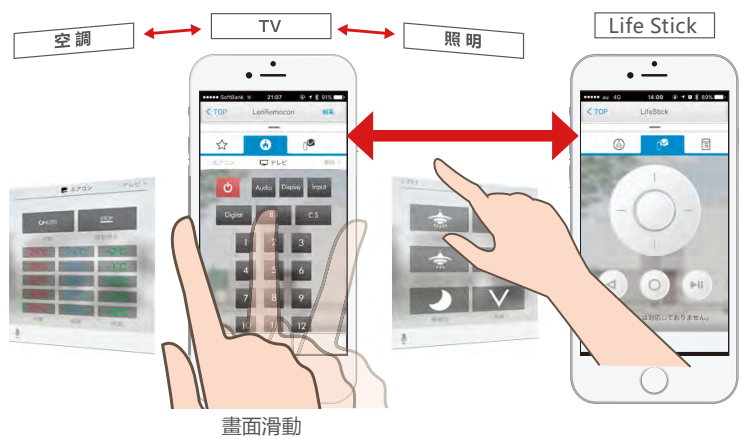
應用程式的首頁畫面分為上下兩種功能。可以在畫面上部顯示感應器資訊，在畫面下部進行遙控器操作。可以透過上下操作畫面中間的操作框，切換為感應器畫面、遙控器畫面。



切換遙控器畫面

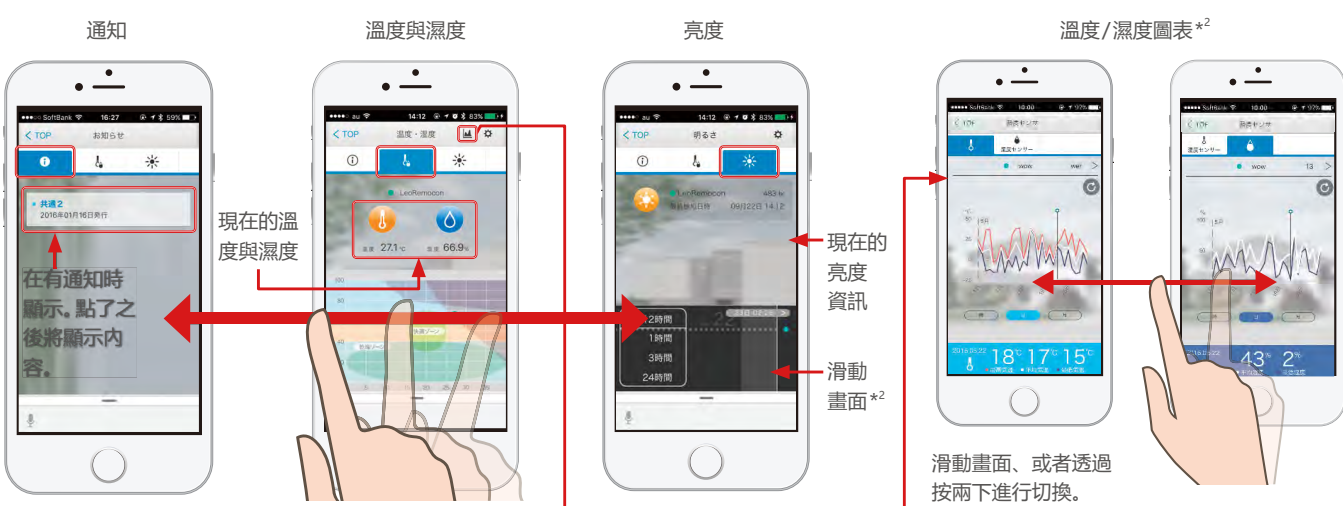
可以進行已登錄的機器的遙控器操作。可以使用清單選擇操作物件，或者左右滑動遙控器畫面進行切換。

【註解】
 切換列表選擇Life Stick。
 不支援Life Stick的語音輸入、語音操作。



通知、溫度/濕度、亮度的顯示功能

使用“通知”清單可以顯示維護資訊以及功能追加通知*1等。
 可以使用“溫度與濕度”清單確認現在與過去的房間的溫度/濕度。
 可以使用“亮度”列表確認現在與過去的房間的亮度。



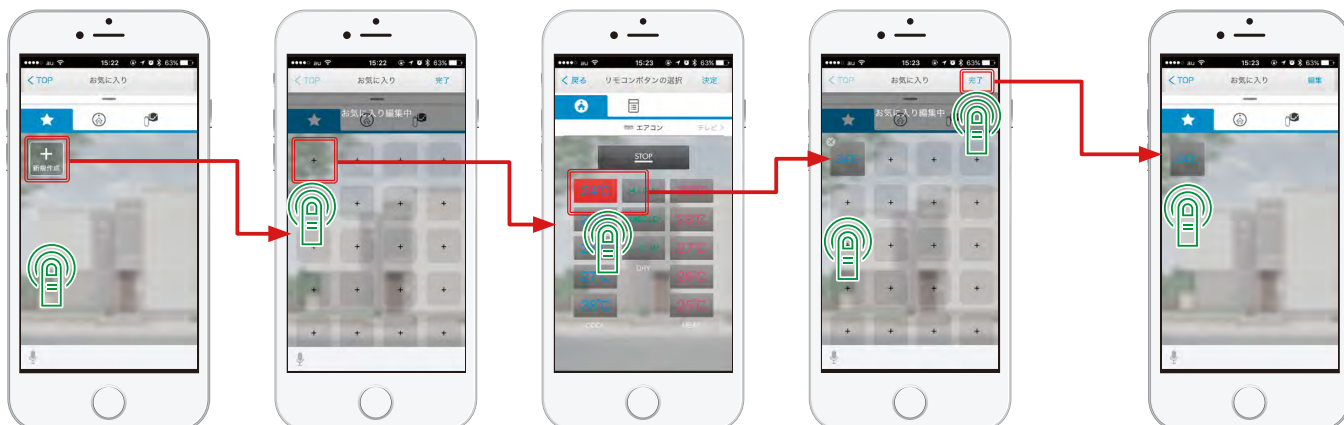
*1 還包括針對iRemocon使用者的資訊。

*2 可以在開始使用一小時以後使用圖表顯示功能。

應用操作

收藏遙控器

可以將在各遙控器畫面中經常使用的按鈕登錄在收藏遙控器後，操作遙控器。



跳轉至收藏遙控器畫面，點編輯按鈕。

在遙控器畫面選擇經常使用的按鈕。

選擇“24°C”按鈕。

可以自由配置已登錄的按鈕。點“完成”按鈕。

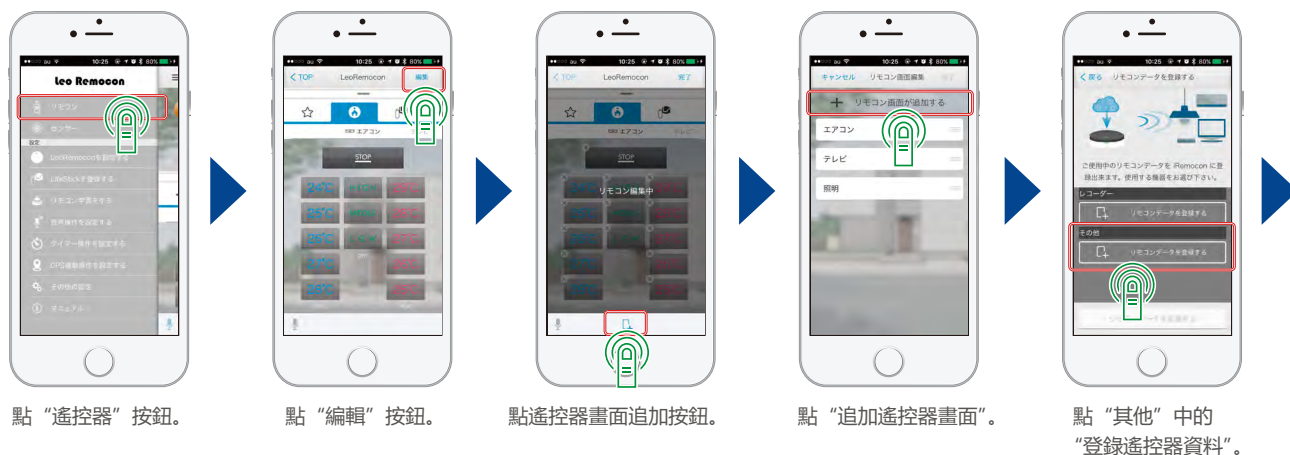
可以進行已登錄按鈕的遙控器操作。

編輯遙控器畫面

可以製作TV/空調/照明/Life Stick以外的遙控器畫面，而且可以追加新的按鈕。另外，還可以製作原始設置的遙控器。



(例：製作空調的冷氣18°C按鈕，用於學習)



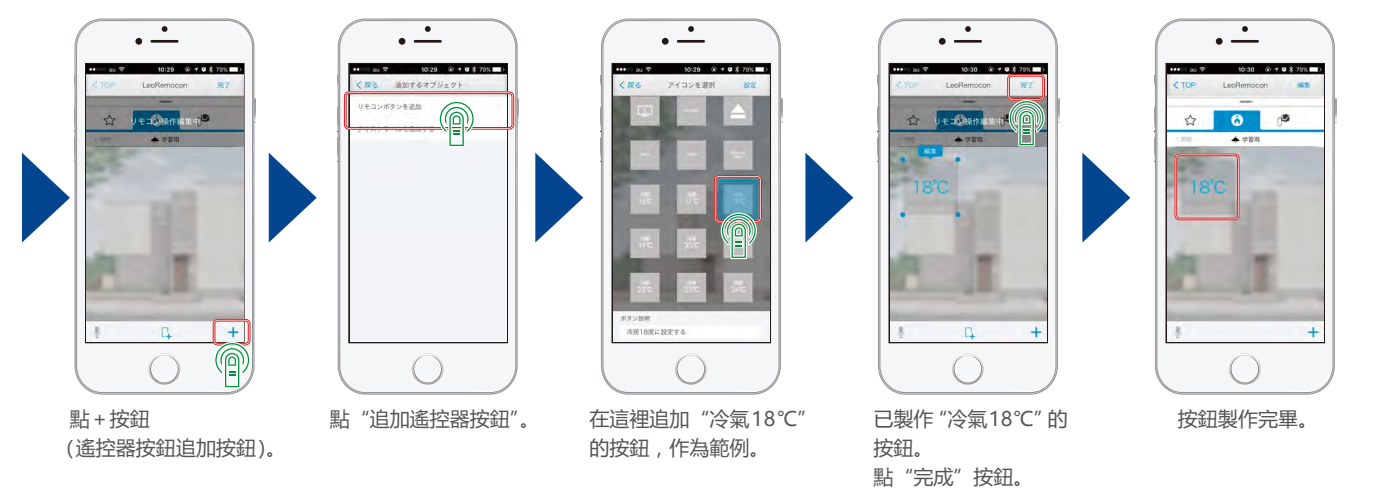
點“遙控器”按鈕。

點“編輯”按鈕。

點遙控器畫面追加按鈕。

點“追加遙控器畫面”。

點“其他”中的“登錄遙控器資料”。



學習遙控器

向Leo Remocon主機發送需要使用Leo Remocon應用程式的遙控器數據時，Leo Remocon將解析紅外線信號，然後向智慧型手機與平板電腦的Leo Remocon應用程式發送該遙控器數據的資訊。



按下“學習遙控器”按鈕，使已製作的按鈕掌握遙控器資料，並分配資料。



※ 本功能只可以用於學習透過編輯遙控器畫面製作的遙控器按鈕。在學習遙控器以前，請參照P.10“編輯遙控器畫面”，製作新的按鈕。

(例：進行空調的遙控器操作，向在P10 ~ 11製作的按鈕分配冷氣18°C的功能時)



點“學習遙控器”。



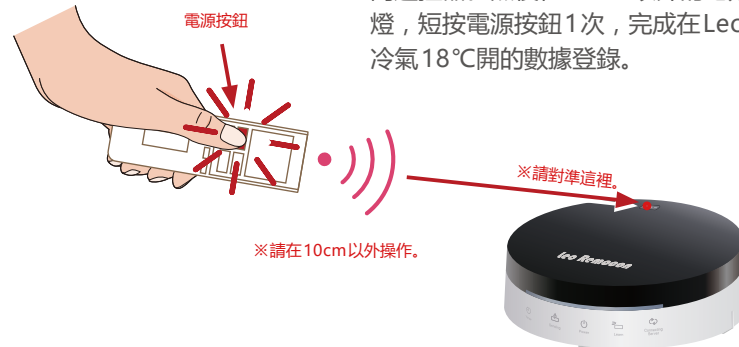
點已製作的“18°C”按鈕。



點“開始學習”，Learn 指示燈與主機上面的指示燈將點亮。



事先將空調的溫度設定為18°C，按下空調的遙控器電源按鈕，關閉遙控器。然後在10cm以外的地方向著主機上面的燈的指示燈，短按電源按鈕1次，完成在Leo Remocon上將空調設定為冷氣18°C開的數據登錄。



點“發送測試”，向Leo Remocon發送已學習的遙控器資料。

點“再次學習”，將刪除上一次接收的遙控資料，進入再次學習狀態。

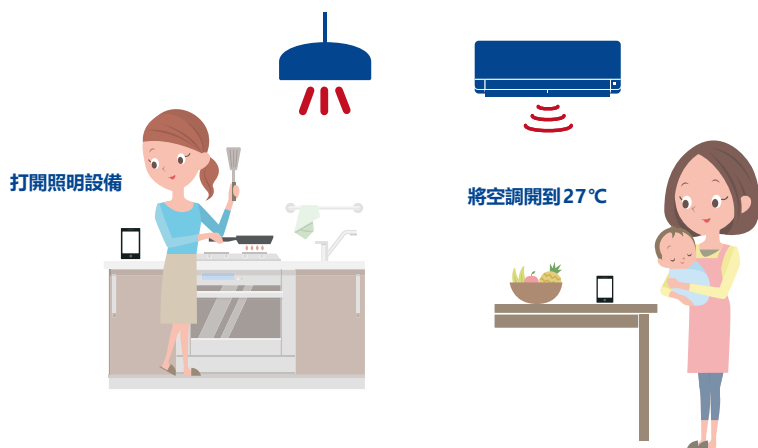
點“關閉”，完成學習登錄。

另外，更換房間內配備的機器，或者使用Leo Remocon操作自己帶進來的機器時，需要對使用的所有遙控資料製作按鈕，並且學習該功能。

語音操作

Leo Remocon可以使用語音進行遙控操作。

已設定在語音操作中經常使用的關鍵字。例如只對智慧手機與平板電腦發出“空調冷氣24°C”的指令，即可進行操作。另外，除了規定的機器與關鍵字以外，還可以對於自行登錄的機器設定關鍵字，使用語音進行遙控器操作。



關於遙控器畫面名稱與關鍵字

- ※ 進行語音操作時，首先對“遙控器畫面名”發出指令，然後對“關鍵字(操作功能)”發出指令。
- ※ 點主功能表的“設定Leo Remocon”，然後點“設定語音操作關鍵字”，將顯示已進行初始登錄的“遙控器畫面名稱”。
- ※ 點主功能表的“設定語音操作”，然後點操作功能的各按鈕，將顯示已進行初始登錄的“關鍵字”。

※語音操作只對應日語。※在啟動Leo Remocon應用程式的過程中，在睡眠狀態下無法進行語音操作。

使語音操作生效。



登錄需要進行語音操作的關鍵字。



計時器操作

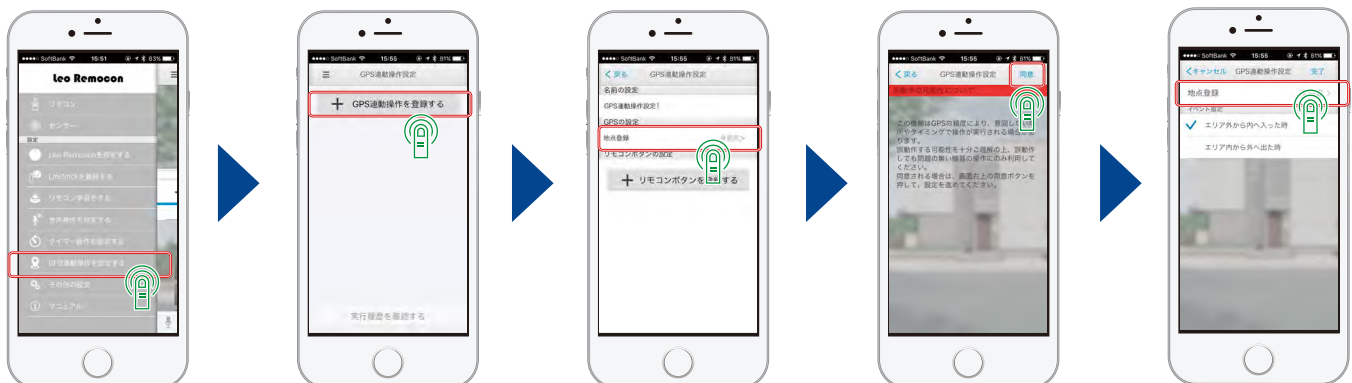
可以透過特定的時間、星期、日期等指定遙控器操作。



點“設定計時器操作”。點“登錄計時器操作”。設定進行操作的時間與日期、星期等，然後點“登錄遙控器按鈕”。點“遙控器按鈕”，然後選擇操作的按鈕。此時點空調的“24°C”按鈕，進行選擇。設定結束以後，請點“完成”按鈕。

GPS連動操作

可以指定在進入、離開指定範圍時的遙控器操作。地點可以在您喜歡的地點登錄。



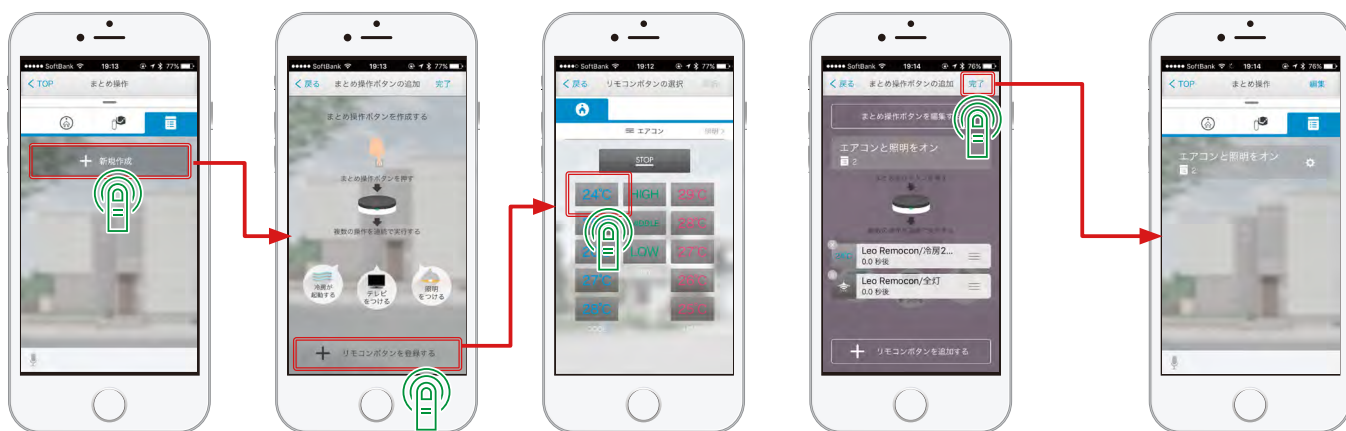
點“設定GPS連動操作”。點“登錄GPS連動操作”。點用於進行指定範圍登錄的“地點登錄”。確認內容，點“同意”。指定在指定範圍以內或者以外中的哪個地點啟動，然後點“完成”按鈕。



指定地點與操作半徑，然後點“登錄”按鈕。點“登錄遙控器按鈕”。點“遙控器按鈕”，選擇動作按鈕。此時，點空調的“24°C”，並選擇。設定結束後，請點“完成”按鈕。

匯總操作

透過製作匯總操作按鈕，可以在操作1個按鈕的情況下，實施多個遙控器操作。



點“巨集”的“製成新檔”。

點“登錄遙控器按鈕”

選擇連續操作按鈕。

點“完成”按鈕。

點匯總操作按鈕，可以連續實施已登錄的按鈕操作。

在外出地點操作

可以在住宅外面操作遙控器，確認房間的溫度、濕度、亮度。



對應多種語言

使用在OS語言設定中設定的語言（日語/英語/中文（繁體/簡體）），自動切換應用程式內的語句的語言。



FAQ (常見問題)

對於常見問題回答如下。

Q: 初始登錄時，顯示“正在偵測Leo Remocon”的訊息，然後顯示“未偵測到Leo Remocon。請確認網路設定”的訊息。

A: 請確認機智慧型手機與平板電腦的Wi-Fi的連接點是Leo Remocon或者Life Stick。
Wi-Fi的連接點不同時，請透過機智慧型手機與平板電腦的網路設定選單，將Wi-Fi的連接點變更為Leo Remocon (SSID:iRemoconAP-XXXX ※XXXX是不同的英文數字) 或者Life Stick。
簽訂LEONET網路契約 (包括豪華方案、標準方案) 的客戶，請將Wi-Fi的連接點設定為LifeStick。

Q: 使用Leo Remocon應用程式操作Life Stick時，出現通信錯誤。

A: 請嘗試重新登錄Life Stick。
在Life Stick操作畫面進行下列操作，解除Leo Remocon與Life Stick的配對。
選擇“Life Stick (LEONET)主選單” - “設定” - “遠端與輔助設備” - “Leo Remocon”，解除配對。
然後，請您參考本指南的“P.7 ~ 8 Life Stick的登錄”，重新進行Life Stick登錄。

Q: 需要將設定初始化。

A: 在Leo Remocon的主選單選擇“設定Leo Remocon” - “解除” (畫面右上部)。
然後請卸載 (刪除應用程式) Leo Remocon應用程式。
透過重新安裝Leo Remocon應用程式，可以完整地進行初始化。

Q: 需要編輯標準的遙控器畫面 (空調與電視機等)。

A: 不能編輯已在標準模式中設定的遙控器畫面 (空調、電視機、照明設備、Life Stick)。
使用遙控器畫面的編輯功能，可以製作標準設定以外的遙控器畫面。
詳細內容請參照本指南的“P.10 編輯遙控器畫面”。

Q: 需要使用多個智慧型手機與平板電腦。

A: 共用進行會員登錄時的用戶名，可以使用多個智慧型手機與平板電腦。另外，還可以承接已設定的內容。

Q: 將Wi-Fi連接點設定為Leo Remocon時，無法瀏覽網路，無法收發郵件。

A: 可以將Leo Remocon主機設為Wi-Fi的連接點，將機智慧型手機與平板電腦連接Wi-Fi，但是未使用LEONET簽訂網路契約時，將無法使用Leo Remocon以外的功能。(例如，無法使用Wi-Fi功能瀏覽網路，收發郵件等)。
使用智慧型手機與平板電腦瀏覽網路，收發郵件時，請關閉Wi-Fi功能，在4G/LTE環境下使用，或者與其他的Wi-Fi環境，例如攜帶型無線路由器等連接以後使用。
另外，在4G/LTE環境下，以及在攜帶型無線路由器等其他Wi-Fi環境下也可以使用Leo Remocon。

Q: 將Wi-Fi連接點設定為Leo Remocon，在連接網路時，需要輸入LEONET ID與密碼。

A: 經由Leo Remocon連接網路時，有時需要輸入LEONET ID與密碼。
此時，請輸入LEONET ID與密碼。
另外，將Wi-Fi連接點設為Life Stick，不需要輸入LEONET ID與密碼，且不必每次輸入便可以使用。

Q: Leo Remocon主機下面的“Power指示燈”在閃爍。

A: Power指示燈閃爍，表示正在啟動Leo Remocon主機。
一般情況下，接上電源時，Power指示燈將點亮。
未接上電源時，Power指示燈將熄滅。
接上電源以後進入正在啟動的狀態，Power指示燈將閃爍1~2分鐘。啟動完成後，變為點燈狀態。

※ 雖然已接上電源，但是Power指示燈熄滅，或者繼續閃爍時，請與Leopalace服務中心(0120-590-080)聯絡。

在操作過程中出現無法理解的問題時，請致電Leopalace服務中心0120-590-080，按※→ 2 號鍵。(受理時間 平時10:00 ~ 19:00)